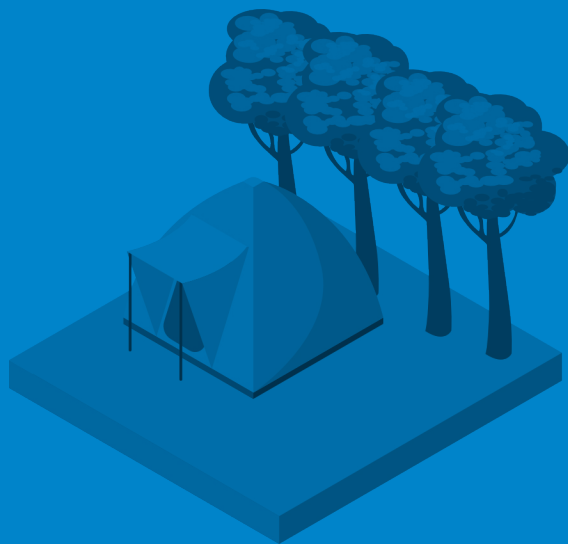




XUNTA
DE GALICIA

GUÍA PREVENTIVA DE RISCOS ANTE A COVID-19 NOS CAMPINGS

actualizado a 22 de maio de 2020



comunicacion.turismo@xunta.gal



 900 400 116

INTRODUCCIÓN

► En base á información e ás recomendacións da autoridade sanitaria, elabórase esta **Guía de boas prácticas** que ten como finalidade orientar as actuacións na **fase de reactivación da actividade para garantir a saúde no ámbito laboral** das persoas traballadoras. As medidas deberán analizarse individualmente para adaptalas á súa singularidade e actualizarse en función das novas indicacións da autoridade sanitaria e á normativa aplicable en cada momento.

MEDIDAS ANTES DO COMEZO DA ACTIVIDADE

Para o titular do establecemento

► Elaborar e implantar un **plan de continxencia / cámping seguro ante a COVID-19** coas medidas para minimizar o risco de contaxio. Contarase co asesoramento do servizo de prevención se é o caso, ou coas persoas que teñan encomendadas actividades preventivas. Dentro das accións que inclúe esta medida, saliéntanse as seguintes:

- Establecer medidas específicas dirixidas a minimizar o risco de contaxio da clientela durante a estancia no cámping.
- Establecer un **protocolo de actuación ante un caso de sospeita da COVID-19**, tanto para o persoal como para a clientela.
- Identificar o **persoal traballador especialmente sensible** á COVID-19 e adoptar as medidas específicas para minimizar o risco de contaxio cando teñan que acudir ao centro de traballo.
- Realizar, **antes da apertura inicial, unha limpeza e desinfección a fondo** utilizando desinfectantes, como dilucións de lixivia (1:50) preparada no momento ou calquera dos desinfectantes con actividade virucida que se atopan no mercado e que foron [autorizados e rexistrados polo Ministerio de Sanidade](#). No uso dese produto se respectarase as indicacións da etiqueta. Pode atopar máis información sobre o uso de biocidas nesta "[Nota informativa da Consellería de Sanidade](#)" sobre a eficacia da desinfección de equipos e produtos biocidas para previr a transmisión da COVID-19.
- **Implantar un procedemento de limpeza e desinfección** minuciosa e periódica que inclúa todas as instalacións do cámping e os seus elementos, incluídas zonas de paso, zonas de servizo, cuartos, parcelas e vivendas.
- No caso de que o cámping dispoña de restaurante, seguir as indicacións que se dan na guía de **Guía preventiva de riscos ante a COVID-19 nos restaurantes**.

- Darlles resposta ás necesidades de aprovisionamento de material para poder executar o plan.
- En xeral, este plan deberá establecer as medidas específicas dirixidas a minimizar o risco de contaxio durante a estancia no cámping.

MEDIDAS ANTES DO COMEZO DA ACTIVIDADE

Para o persoal traballador

- Non ir traballar con **febre** (> 37 °C), **síntomas** respiratorios, outros síntomas de sospeita de enfermidade ou se houbo **contacto próximo** cunha persoa infectada.
- No desprazamento ao traballo **elixir as opcións de mobilidade que mellor garantan a distancia de seguridade** de aproximadamente 2 metros e ter en conta o uso obrigado de máscara hixiénica ou cirúrxica, seguindo as indicacións de mobilidade das autoridades competentes.

MEDIDAS PARA GARANTIR A DISTANCIA DE SEGURIDADE

- **Con carácter xeral débese garantir a distancia de seguridade de 2 metros** entre as persoas traballadoras e clientes:

- **Evitar o saúdo con contacto físico**, incluído dar a man, tanto ao resto do persoal como a clientes.
- De non ser posible manter esta distancia na **atención ao público** garantir a distancia de 1 metro e utilizar máscara e elementos de protección ou barreira como as pantallas faciais ou pantallas de separación de metacrilato ou similares, de fácil limpeza e desinfección.

► **A distribución dos espazos e as condicións de traballo e uso das instalacións adaptaranse para garantir a distancia de seguridade.** Con este fin:

- Cada establecemento deberá determinar a **capacidade máxima de persoas dos distintos espazos comúns**, así como aqueles lugares nos que se poderán realizar eventos e as condicións máis seguras para a súa realización conforme á capacidade máxima permitida pola autoridade sanitaria e de acordo coas medidas de hixiene, protección e distancia mínima sinaladas.
- As **actividades de animación e clases grupais** realizaranse preferentemente ao **aire libre**, cunha capacidade máxima de 20 persoas e respectando a distancia de seguridade entre elas, senón, deberanse utilizar máscaras. Evitarase o intercambio de obxectos. Os obxectos e o material utilizado desinfectaranse despois de cada uso.
- Nos aseos comúns a **ocupación máxima será dunha persoa**, salvo nos supostos de persoas que precisen asistencia, nos que se permitirá un acompañante.
- Limitarase o uso dos **ascensores ao mínimo imprescindible** e cunha ocupación máxima dunha persoa ou, no caso de que esta precise asistencia, tamén do seu acompañante.
- Nos puntos de atención ao cliente onde se **prevexan aglomeracións ou colas** puntuais **marcaranse no chan os espazos** de modo que se respecte a distancia mínima de 2 metros.
- **Identificarase claramente as zonas que non estean en uso** ou clausuraranse totalmente.
- **Reservaranse os servizos e as duchas de uso común** para o uso exclusivo dos clientes que non dispoñan destes servizos no seu aloxamento de acampada.
- **As instalacións deportivas, actividades de animación e piscinas só se poderán usar con cita previa**, por quendas e dentro dos horarios establecidos para o seu uso.
- **Nas instalacións deportivas, actividades de animación e nas piscinas** deberase cumprir **coas limitacións específicas da capacidade e as normas de uso vixentes en cada momento**, segundo a fase que corresponda dentro do Plan para a transición cara a unha nova normalidade.

Unha das formas máis efectivas para minimizar a propagación da COVID-19 é limitar a proximidade física a menos de 2 metros entre persoal, clientela e provedores. O uso de máscaras será obrigatorio cando non se poida garantir esta distancia.

MEDIDAS DE HIXIENE E LIMPEZA

Hixiene e limpeza nas instalacións

› Garantir a subministración de produtos:

- Contar con solucións desinfectantes con actividade virucida autorizados e rexistrados polo Ministerio de Sanidade en **sítios accesibles para uso da clientela** e, polo menos, á entrada das instalacións. Instar os clientes a desinfectar as mans.
- **Dispoñer de produtos para a hixiene de mans** (xabón, solucións desinfectantes e panos desbotables) e **para a limpeza e desinfección** (deterxente habitual, lixivia ou outros produtos autorizados).
- Dispoñer de **papeleiras** con tapa, pedal e bolsa recambiable nas que poder depositar panos e calquera outro material desbotable en puntos estratéxicos do establecemento e nos aseos.
- **Proporcionar roupa de traballo** ou uniformes axeitados e **medios de protección persoal** (máscaras, luvas desbotables, pantallas faciais) cando así o indique o servizo de prevención de riscos laborais ou estea indicado pola autoridade sanitaria. Reforzar medidas de limpeza e desinfección.
- **Limpar e desinfectar frecuentemente durante o seu período de uso todos os obxectos e superficies das zonas de paso que poden ser manipuladas** (botóns do ascensor ou de máquinas, pasamáns, tiradores de portas, timbres, billas de lavabos compartidos etc.).
- **Desinfectar os elementos do posto de traballo co cambio de quenda.** Os deterxentes habituais son suficientes, aínda que tamén se pode contemplar a incorporación de lixivia ou outros produtos desinfectantes ás rutinas de limpeza. Facelo como mínimo dúas veces ao día e unha delas ao final da xornada.
- **Reforzar a limpeza e desinfección dos aseos e das duchas comúns** para garantir o seu estado de salubridade e hixiene.
- No servizo de restaurante / cafetería o establecemento remitirase ao protocolo establecido pola consellería **“Guía preventiva de riscos ante a COVID-19 nos restaurantes”**.
- Realizarase a correspondente **desinfección de obxectos e material utilizado nas actividades de animación** despois de cada uso e disporase de solucións desinfectantes e desinfectante virucida de superficies.
- O desenvolvemento de actividades **nas áreas de recreo infantil** atenderá á **normativa** ditada pola **autoridade sanitaria**.

- **Ventilar frecuentemente os locais** e asegurar a renovación do aire e o mantemento dos sistemas de ventilación ou climatización. Ventilar **dúas horas antes do seu uso os espazos pechados onde se vaian realizar eventos**, actividades de animación ou ximnasia.
- **Lavar a mantelería e a lencería** de forma mecánica en ciclos de lavado entre 60 e 90°C. Se o servizo está externalizado, debe informarse ao provedor do servizo da temperatura mínima esixida. Debe evitarse a contaminación da roupa limpa.
- O **uniforme** só se debe utilizar durante a xornada laboral, lavarase e desinfectarase coa adecuada periodicidade seguindo o procedemento habitual. Recómendase un lavado a >60 °C. O transporte da roupa de traballo farase nunha bolsa pechada.
- As **papeleiras** deberanse limpar de forma frecuente, e polo menos unha vez ao día.

Hábitos hixiénicos persoais

- › **Lavar as mans con frecuencia** durante 40-60 segundos con auga e xabón ou utilizar solucións desinfectantes.
- › **Cubrir as vías respiratorias cun pano desbotable ou co antebrazo** ao tusir ou esbirrar e desbotalo de xeito adecuado.
- › **Evitar tocar os ollos, o nariz e a boca** porque as mans facilitan a transmisión.
- › **Cambiar a roupa e o calzado** ao chegar ao cámping e ao finalizar a quenda, antes de saír das instalacións. Levar diariamente a roupa de traballo limpa.
- › **Deixar os obxectos persoais** (incluídos móbiles) nun lugar dedicado para o efecto (box, roupeiro etc.), de non ser así, deberanse desinfectar frecuentemente.
- › **Non compartir equipos de traballo ou outros dispositivos** e se hai que compartilos, desinfectalos previamente.

Hábitos hixiénicos na prestación do servizo

- › **Asegurar a limpeza das superficies dos mostradores, mesas, cadeiras, bancos e calquera outro mobiliario** que entre en contacto cos clientes.
- › **Clausurar as fontes** agás que estas sexan de fluxo continuo, de activación automática ou de activación mediante pedal.
- › Recomendar o **uso de calzado apropiado nas duchas** de uso común.

- › **Dispor dun procedemento documentado de limpeza e desinfección para as unidades de aloxamento**, tras a saída da clientela, onde se concrete a orde na que se deberá facer, o material e os produtos químicos que se van utilizar, os equipos de protección que se van empregar e o procesado do material e dos produtos de limpeza despois do seu uso.
- › **Realizar os labores de mantemento ou reparacións nos elementos de alugueiro** (*bungalows, mobile home* etc.) **e nas áreas de acampada preferentemente en ausencia do cliente**. De estar este presente, instarase a que poña a máscara mentres o persoal de mantemento permaneza na área.

Outra das formas máis efectivas para minimizar a propagación da COVID-19 son as medidas de hixiene persoal e de limpeza e desinfección do establecemento.

MEDIDAS ORGANIZATIVAS

- › **Informar o persoal de que se ten síntomas debe quedar na casa e se estiveron en contacto estreito cun caso** tampouco acudirán ao seu posto de traballo. Uns dos puntos claves na xestión do risco é a identificación e contención precoz das fontes de contaxio.
- › **Informar e formar o persoal** sobre os **riscos de contaxio** e propagación da COVID-19, con especial atención ás vías de transmisión e ás medidas de prevención e protección adoptadas, así como de que **non deben ir traballar** se teñen síntomas **ou estiveron en contacto** estreito cunha persoa infectada.
- › **Colocar carteis en zonas visibles** do cámping coas medidas preventivas implantadas, as pautas que se deben de seguir polos clientes e a súa obriga de cooperar.
- › **Garantir que o cliente está informado en todo momento** (antes da confirmación da reserva e durante a súa estancia), por escrito e nun idioma que comprenda, das condicións restritivas que se lle aplicarán no uso da instalacións e das normas especiais que rexerán no establecemento. Instalar cartelería informativa nos idiomas habituais da clientela.
- › **Fomentar o uso de medios telemáticos** (ordenador e dispositivos móbiles) para xestionar as reservas, a recepción de albarás e a emisión de facturas e **utilizar o pago con tarxeta ou móbil sempre que sexa posible**.

- › Establecer pautas de seguridade para a recollida da mercadoría.
- › **Habilitar un espazo con roupeiros** ou, polo menos, portatraxes ou similar (bolsa de plástico etc.) no que os empregados deixen a súa roupa e se poidan cambiar.
- › **Planificar as tarefas e procesos de traballo de tal forma que se garanta a distancia de seguridade**, a disposición dos postos de traballo, a organización da circulación de persoas e a distribución de espazos.

MEDIDAS DE PROTECCIÓN PERSOAL

- › **As máscaras hixiénicas ou cirúrxicas** utilizaranse cando non sexa posible manter a distancia de seguridade de 2 metros e nas situacións que indiquen as autoridades sanitarias, como saír á rúa, desprazarse ao traballo, ir á compra ou nos espazos pechados. O seu uso pode colaborar na diminución da transmisión por parte de persoas sen síntomas ou con síntomas leves, sempre que se faga asociado ás medidas de prevención.
- › **A máscara de protección individual EPI** (FFP2 ou FFP3) utilizarase nos casos prescritos polo servizo de prevención que debe indicar o tipo, as tarefas e as situacións nas que se debe usar.
- › **Usar e refugar as máscaras e os EPI de forma adecuada** para previr a infección. Lavar sempre as mans antes de poñelos e despois de quitalos. Evitar tocar a cara cando se leven postos.
- › É necesario **garantir a subministración de material protección**, de maneira especial luvas e máscaras, segundo as indicacións do servizo de prevención de riscos laborais e das autoridades sanitarias.
- › Todo o **persoal** deberá estar **formado e informado** sobre o **correcto uso** dos equipos de protección.

O uso de máscara non debe nunca obviar a importancia do seguimento estrito das medidas xerais recomendadas para a prevención da COVID-19: manter a distancia de seguridade, a hixiene de mans frecuente con auga e xabón ou solucións desinfectantes, cubrir a boca e o nariz co cóbado flexionado ao tusir ou esberrar, usar panos desbotables e tirar estes tras o seu uso, así como evitar tocar os ollos, o nariz e a boca.

MEDIDAS PARA A XESTIÓN DOS RESIDUOS

- › **Xestionar** os residuos **ordinarios** do **modo habitual**.
- › O **material de hixiene persoal** (luvas, máscaras ou panos) desbotaranse en papeleiras ou **contedores** con tapa, pedal e bolsa recambiable e depositaranse na **fracción resto**.
- › No caso de que unha **persoa** traballadora presente **síntomas** mentres se atope no seu posto de traballo, será preciso **illar o contedor** onde depositase panos ou outros produtos usados. Esa bolsa de lixo deberá ser extraída e colocada nunha **segunda bolsa** de lixo, con peche, para o seu depósito na fracción resto.

MEDIDAS NO CASO DUNHA SOSPEITA DE COVID-19

- › No caso de que **unha persoa traballadora presente sintomatoloxía compatible** coa enfermidade, retirárase da súa actividade profesional, illárase e dotárase dunha máscara cirúrxica. Contactarase cos servizos de saúde chamando ao teléfono de atención **900 400 116** ou ao médico de atención primaria.
- › **Os servizo sanitario do SPRL** será o encargado de establecer os mecanismos para a investigación e seguimento dos contactos estreitos no ámbito das súas competencias, de forma coordinada coas autoridades de saúde pública.

LIÑA ATENCIÓN

900 400 116



BIBLIOGRAFIA

Outra información de interese

➤ **Ministerio de Sanidade:**

<https://www.mscbs.gob.es/en/profesionales/saludPublica/ccayes/alertasActual/nCov-China/home.htm>

➤ **Consellería de Sanidade. Xunta de Galicia:**

<https://coronavirus.sergas.es/>

➤ **Procedemento de actuación para os servizos de prevención de riscos laborais fronte á exposición ao novo coronavirus (SARS-CoV-2) (30 de abril de 2020):**

<https://www.mscbs.gob.es/profesionales/saludPublica/ccayes/alertasActual/nCov-China/documentos/PrevencionRRL COVID-19.pdf>

➤ **Boas prácticas nos centros de traballo. Medidas para a prevención de contaxios do COVID-19 (11 de abril de 2020):**

<https://www.lamoncloa.gob.es/serviciosdeprensa/notasprensa/presidencia/Documents/2020/GUIACENTROSTRABAJOCVID19b.pdf>

➤ **Guía de recomendacións preventivas de saúde laboral ante ou coronavirus (21 de abril de 2020):**

<https://ficheiros-web.xunta.gal/cei/coronavirus/guia-saude-laboral-coronavirus.pdf>

➤ **Produtos virucidas autorizados en España:**

https://www.mscbs.gob.es/profesionales/saludPublica/ccayes/alertasActual/nCov-China/documentos/Listado_virucidas.pdf

➤ **Guías para a redución do contaxio polo coronavirus SARS-CoV-2 no sector turístico elaboradas por el ICTE:**

<https://www.mincotur.gob.es/es-es/COVID-19/Paginas/Guias-sector-turistico.aspx>

➤ **Información sectorial no ámbito da Sanidade Ambiental sobre Coronavirus. Consellería de Sanidade. Xunta de Galicia:**

<https://coronavirus.sergas.es/Contidos/Sanidade-Ambiental>

- ▶ **Nota informativa sobre a eficacia da desinfección de equipos e produtos biocidas para previr a transmisión da COVID-19. Consellería de Sanidade. Xunta de Galicia:**

https://coronavirus.sergas.es/Contidos/Documents/310/Nota_informativa_productos_equipos_COVID19.pdf

- ▶ **Recomendacións para a apertura da actividade nas piscinas tras a crise da COVID-19. Guía do Ministerio de Sanidade:**

<https://www.mscbs.gob.es/profesionales/saludPublica/ccayes/alertasActual/nCov-China/documentos/recomendacionesAperturaPiscinas.pdf>

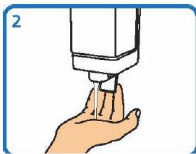
- ▶ **Outra información e documentación elaborada polo ISSGA:**

http://issga.xunta.gal/portal/contido/avisos/aviso_0018.html

Técnica do lavado de mans con auga e xabón



Humedecer as mans



Aplicar suficiente xabón sobre a palma



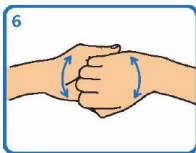
Fregar palma sobre palma



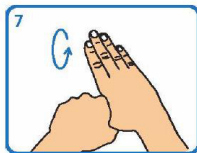
Fregar palma sobre dorso cos dedos entrelazados e viceversa



Fregar palma sobre palma cos dedos entrelazados



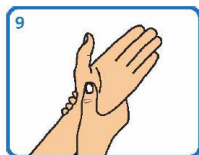
Fregar o dorso dos dedos sobre a palma oposta



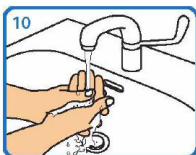
Fregar os polgares mediante un movemento rotatorio



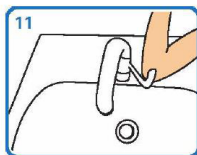
Fregar as xemas dos dedos sobre a palma da man contraria cun movemento circular



Fregar cada pulso coa man oposta



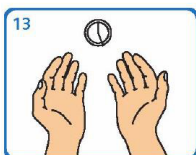
Aclarar con auga



Pechar a billa co cóbado ou ben cunha toalla de papel desbotable



Secar cunha toalla de papel desbotable



Este proceso debe levar entre 40 e 60 seg

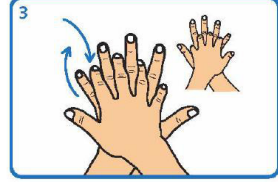
Técnica de hixiene das mans con preparacións alcohólicas



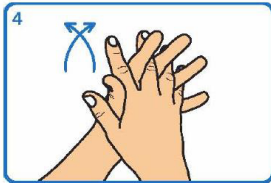
1
Depositar na palma da man unha dose de produto suficiente para cubrir todas as superficies a tratar.



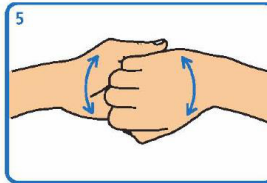
2
Fregar as palmas das mans entre si



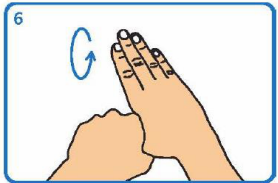
3
Estender o produto entre os dedos



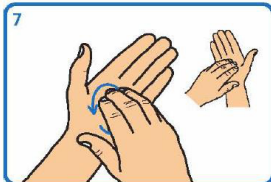
4
Fregar as palmas das mans entre si, cos dedos entrelazados



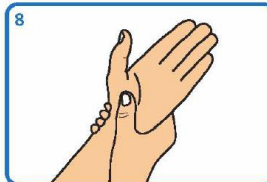
5
Fregar o dorso dos dedos dunha man coa palma da man oposta, agarrándose os dedos



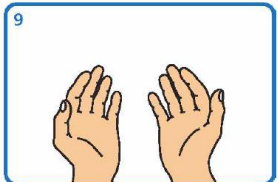
6
Fregar cun movemente de rotación o polgar esquerdo atrapándoo coa palma da man dereita, e viceversa.



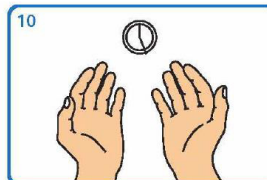
7
Fregar a punta dos dedos da man dereita contra a palma da man esquerda, facendo un movemente de rotación, e viceversa



8
Fregar cada pulso coa man oposta



9
Esperar ata que o produto se evapore e as mans estean secas (non use papel nin toallas)



10
Este proceso debe levar entre 20 e 30 seg.

COLOCACIÓN CORRECTA DA MÁSCARA HIXIÉNICA OU CIRÚRXICA

Lavar as mans con auga e xabón antes de manipular a máscara. Identificar a parte superior e/ou o lado correcto desta. Colocala na cara e axustar, se dispón dela, a pinza nasal ao nariz.



Colocar ben as bandas, segundo modelo. Por detrás das orellas ou a banda superior pola parte da cabeza e a inferior pola parte de atrás do pescozo.

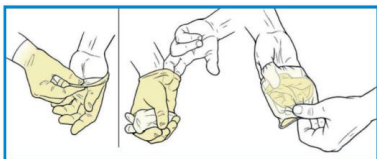
Baixar a parte inferior da máscara á barbela e verificar que esta queda cuberta na súa totalidade.



Presionar a pinza nasal, se a ten, cos dedos índices de ambas mans para axustarlal ao nariz. Verificar que a máscara está colocada correctamente, comprobando o selado e a ausencia de molestias respiratorias.

Unha vez axustada, non tocar a máscara coas mans. Se o usuario necesita tocar a máscara, debe previamente lavar as mans con auga e xabón ou refregalas cunha solución hidroalcohólica.

XEITO CORRECTO DE POÑER E RETIRAR AS LUVAS



- **Paso 1:** Lavar as mans antes de poñer as luvas.
- **Paso 2:** Retirar as luvas e refregalas.
- **Paso 3:** Lavar as mans despois de quitar as luvas.

galicia



Xacobeo 2021



XUNTA
DE GALICIA