



XUNTA
DE GALICIA

GUÍA PREVENTIVA RISCOS ANTE A COVID-19 NOS CAMPOS DE GOLF

actualizado a 22 de maio de 2020



comunicacion.turismo@xunta.gal



 900 400 116

INTRODUCCIÓN

► En base á información e ás recomendacións da autoridade sanitaria, elabórase esta **Guía de boas prácticas** que ten como finalidade orientar as actuacións na **fase de reactivación da actividade para garantir a saúde no ámbito laboral** das persoas traballadoras. As medidas deberán analizarse individualmente para adaptalas á súa singularidade e actualizarse en función das novas indicacións da autoridade sanitaria.

MEDIDAS ANTES DO COMEZO DA ACTIVIDADE

Para o titular do campo de golf

► Elaborar e implantar un **Plan para campos de golf libres da COVID-19** coas medidas para minimizar o risco de contaxio, tendo en conta a natureza do negocio (afluencia e tipoloxía de clientes, servizos que se prestan, técnicas que aplican etc.). Realizarase co asesoramento do servizo de prevención de riscos laborais e coa participación dos representantes dos traballadores. Dentro das accións que inclúe esta medida, salientáanse as seguintes:

- Establecer un **protocolo de actuación ante un caso de sospeita da COVID-19**.
- Identificar ao **persoal traballador especialmente sensible á COVID-19** e adoptar as medidas específicas para minimizar o risco de contaxio cando teñan que acudir ao centro de traballo.
- Realizar, **previa á apertura inicial do establecemento**, unha limpeza e desinfección a fondo utilizando desinfectantes, como dilucións de lixivia (1:50) preparada no momento ou calquera dos desinfectantes con actividade virucida que se atopan no mercado e que foron [autorizados e rexistrados polo Ministerio de Sanidade](#). No uso dese produto se respectaranse as indicacións da etiqueta. Pode atopar máis información sobre o uso de biocidas nesta ["Nota informativa da Consellería de Sanidade"](#) sobre a eficacia da desinfección de equipos e produtos biocidas para previr a transmisión da COVID-19.
- **Implantar un procedemento de limpeza e desinfección** que inclúa as instalacións e os elementos (recepción, secretaría, cuarto de paos, campo de prácticas, *putting green*, *buggies* e carros manuais e eléctricos, vestiarios e aseos, etc.).
- Terá en conta as necesidades de **aprovisionamento de material** para poder executar o plan de continxencia (por exemplo, máscaras, luvas, produtos de limpeza e desinfección).

- En función das instalación complementarias que poidan existir, coma a hostalaría ou restauración, ter en conta as necesidades específicas destas como pode ser a adaptación dos seus sistemas de autocontrol. **Seguiranse as indicacións que se dan nas guías específicas.**
- En xeral, este plan deberá establecer as medidas específicas dirixidas a minimizar o risco de contaxio durante a estancia no albergue.

MEDIDAS ANTES DO COMEZO DA ACTIVIDADE

Para o persoal traballador

- Non ir traballar con **febre** (> 37 °C), **síntomas** respiratorios, outros síntomas de sospeita de enfermidade ou se houbo **contacto próximo** cunha persoa infectada.
- No desprazamento ao traballo **elixir as opcións de mobilidade que mellor garantan a distancia de seguridade**, de aproximadamente 2 metros, e ter en conta o uso obrigado de máscara hixiénica ou cirúrxica, seguindo as indicacións de mobilidade das autoridades competentes.

MEDIDAS PARA GARANTIR A DISTANCIA DE SEGURIDADE

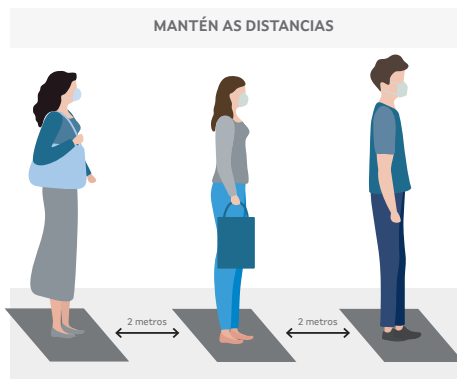
- **Con carácter xeral débese garantir a distancia de seguridade de 2 metros** entre persoas traballadoras e clientes:

- **Evitar o saúdo con contacto físico**, incluído o dar a man, tanto o resto do persoal como a clientes.
- De non ser posible manter esta distancia na **atención ao público** garantir a distancia de 1 metro e utilizar máscara e elementos de protección ou barreira como as pantallas faciais ou pantallas de separación de metacrilato ou similares, de fácil limpeza e desinfección.

» **A distribución dos espazos e as condicións de traballo e uso das instalacións adaptaranse para garantir a distancia de seguridade.** Con este fin:

- Cada establecemento deberá **determinar a capacidade máxima de persoas dos distintos espazos comúns**, así como aqueles lugares nos que se poderán realizar eventos e as condicións máis seguras para a súa realización conforme a capacidade máxima permitida pola autoridade sanitaria e de acordo coas medidas de hixiene, protección e distancia mínima sinaladas.
- **Na actividade deportiva ao aire libre**, deberase cumprir **coas limitacións específicas de aforo e as normas de uso vixentes en cada momento** segundo a fase que corresponda dentro do Plan para a transición cara unha nova normalidade
- **Controlar a capacidade máxima** entre as persoas no interior dos edificios e nas zonas exteriores comúns.
- Nos puntos de atención ao cliente onde se prevexan aglomeracións ou colas puntuais **marcaranse no chan** os espazos de modo que se respecte a distancia de seguridade.
- As persoas usuarias deberán **concertar cita previa** coa entidade xestora da instalación, preferentemente por teléfono ou por medios telemáticos. Deberanse organizar horarios, fóra dos cales no se poderá permanecer nas instalacións.
- Deberase minimizar o uso da recepción e da sala de paos. En todo caso, estableceranse as medidas necesarias para salvagardar a distancia de seguridade entre as persoas que alí poidan coincidir. Informando con carteis das normas e recomendacións das autoridades sanitarias.
- **Nos aseos comúns a ocupación máxima será dunha persoa**, salvo nos supostos de persoas que precisen asistencia, nos que se permitirá un acompañante.
- **O uso de buggies farase de maneira individual ou familiar.**
- No campo de xogo deberanse **garantir as distancias de seguridade en todo o percorrido** e recomendarase ir directamente dende o campo ao aparcadoiro.
- **Planificar as tarefas e procesos de traballo de tal forma que se garanta a distancia de seguridade**, a disposición dos postos de traballo, a organización da circulación de persoas e a distribución de espazos. Se non é posible, tomaranse medidas alternativas para evitar o risco de contaxio por contacto.
- Cando haxa **ascensor ou montacargas**, o seu uso limitarase ao mínimo imprescindible e utilizaranse preferentemente as escaleiras. Cando sexa necesario utilízalos, a ocupación máxima destes será dunha persoa, salvo que sexa posible garantir a separación de dous metros entre elas, ou naqueles casos de persoas que poidan precisar asistencia, en cuxo caso tamén se permitirá a utilización polo seu acompañante.
- **Entre o persoal de mantemento deberase garantir a distancia de seguridade** entre todos os traballadores ou proporcionar os equipos e medios de protección persoal que determine o resultado da avaliación de riscos.

Unha das formas máis efectivas para minimizar a propagación da COVID-19 é limitar a proximidade física a 2 metros entre persoal, clientela e provedores. O uso de máscaras será obrigatorio cando non se poida garantir esta distancia.



MEDIDAS DE HIXIENE E LIMPEZA

Hábitos hixiénicos persoais

- › **Lavar as mans con frecuencia** durante 40-60 segundos con auga e xabón ou utilizar solucións desinfectantes.
- › **Cubrir as vías respiratorias cun pano desbotable ou co antebrazo** ao tusir ou esberrar e desbotalo de xeito adecuado.
- › **Evitar tocar os ollos, o nariz e a boca** porque as mans facilitan a transmisión.
- › **Cambiar de roupa e calzado** ao chegar ao traballo e ao finalizar a quenda, antes de saír do campo de golf. Levar diariamente a roupa de traballo limpa.
- › **Deixar os obxectos persoais** (incluídos móbiles) nun lugar dedicado para o efecto (box, roupeiro etc.), de non ser así, desinfectalos frecuentemente.
- › **Non compartir equipos de traballo ou outros dispositivos** e se hai que compartilos, desinfectaranse previamente.

Hixiene e limpeza nas instalacións

› Garantir a subministración de produtos

- **Contar con solucións hidroalcohólicas ou desinfectantes con actividade virucida autorizados e rexistrados polo Ministerio de Sanidade en sitios accesibles para uso da clientela** e, polo menos, á entrada da zona de uso compartido. Instar aos clientes a desinfectarse as mans antes de entrar.
- **Dispoñer de produtos para a hixiene de mans** (xabón, solucións hidroalcohólicas ou desinfectantes con actividade virucida, e panos desbotables) **e para a limpeza e desinfección** (deterxente habitual, lixívia ou outros produtos autorizados).
- Dispor de papeleiras con tapa, pedal e bolsa substituíble nas que poder depositar panos e calquera outro material desbotable en puntos estratéxicos das instalacións, do campo golf e nos aseos. As papeleiras **deberán ser limpadas de forma frecuente**, e polo menos unha vez ao día.
- **Proporcionar roupa de traballo** ou uniformes axeitados e **medios de protección persoal** (máscaras, luvas desbotables, pantallas faciais) cando así o indique o servizo de prevención de riscos laborais ou estea indicado pola autoridade sanitaria.

› Reforzar medidas de limpeza e desinfección

- **Limpar e desinfectar frecuentemente durante o seu período de uso todos os obxectos e superficies das zonas de paso que poden ser manipuladas** (botóns de máquinas ou do ascensor, pasamáns, tiradores de portas, timbres, billas de lavabos compartidos etc.). Utilizaranse **sempre produtos recomendados** e autorizados polas autoridades sanitarias e en condicións de seguridade segundo as indicacións do fabricante.
- **Desinfectar os elementos do posto de traballo co cambio de quenda**. Facelo como mínimo dúas veces ao día e unha delas ao final da xornada.
- **Nos aseos de uso común** deberase reforzar a limpeza e a desinfección dos mesmos garantindo sempre o seu estado de salubridade e hixiene.
- As papeleiras **deberanse limpar de forma frecuente**, e polo menos unha vez ao día.
- **Ao finalizar a xornada procederase a limpeza da instalación**, reducíndose a permanencia do persoal ao número mínimo suficiente para a prestación adecuada do servizo.
- **Ventilación diaria de zonas de uso común onde estiveron os clientes**. Asegurar a

renovación do aire e o mantemento dos sistemas de ventilación ou climatización. Como mínimo, de forma diaria e durante o tempo necesario para permitir a renovación do aire.

- O **uniforme** só se debe utilizar durante a xornada laboral e lavarase e desinfectarase coa adecuada periodicidade seguindo o procedemento habitual. Recoméndase un lavado a >60 °C. O transporte da roupa de traballo farase nunha bolsa pechada.

Hábitos hixiénicos na prestación do servizo

➤ O establecemento debe prestar unha especial atención á **limpeza e desinfección das zonas de uso común e velar por que os clientes respecten as distancias de seguridade.**

- O uso de *buggies* está **permitido individualmente ou en familia**. Antes e despois de cada uso deben ser **desinfectados** polo persoal do Club de golf.
- **Limpar e desinfectar o material utilizado polos deportistas** ao finalizar cada quenda de adestramento e ao final da xornada.
- O persoal do Club de golf debe **desinfectar os carros manuais e eléctricos** para uso individual antes e despois de cada uso.
- **Non se poden usar lavabolas, fontes, bancos etc. deben permanecer pechados.** Para limpar as bolas, cada xogador debe levar no seu equipo un spray para lavar a pelota, un cepillo para eliminar todo o lixo que quede e un pano para secar a bola.
- Débense **retirar os angazos** dos bunkers.
- Os **buracos deben ter un tope** que impida que a bola descenda por completo ao final do buraco. O xogador debe coller a bola con precaución. **Recoméndase usar un accesorio para recoller a bola do buraco.**
- Recoméndase que os **xogadores vistan para o xogo.**
- Na zona de limpeza **non se permite limpar paos nin zapatos.**
- **Se o campo de golf dispón de cafetería, restaurante ou hotel, seguir as indicacións que se dan nas guías específicas das actividades mencionadas.**

Outra das formas máis efectivas para minimizar a propagación da COVID-19 son as medidas de hixiene persoal e de limpeza e desinfección das instalacións do campo de golf.

MEDIDAS ORGANIZATIVAS

- › **Informar o persoal de que se ten síntomas debe quedar na casa e se estiveron en contacto estreito cun caso tampouco acudirán ao seu posto de traballo.** Uns dos puntos claves na xestión do risco é a identificación e contención precoz das fontes de contaxio.
- › **Informar e formar** ao persoal sobre os riscos de contaxio e propagación da COVID-19, con especial atención ás vías de transmisión e ás medidas de prevención e protección adoptadas.
- › **Colocar carteis en zonas visibles** do campo de golf coas medidas preventivas implantadas e as pautas a seguir polos clientes.
- › **Fomentar o uso de medios telemáticos** (ordenador e dispositivos móbiles) para xestionar as reservas, a recepción de albarás e a emisión de facturas e **utilizar o pago con tarxeta ou móbil sempre que sexa posible.** Centralizar os cobros en efectivo nun traballador e con soporte (bandexa, vaso ou similar).
- › Establecer as pautas de seguridade para a **recollida da mercadoría.**
- › Habilitar **un espazo con roupeiros** ou, polo menos, portatraxes ou similar (bolsa de plástico etc.) no que o persoal deixe a súa roupa e se poida cambiar.
- › **Planificar as tarefas e procesos de traballo de tal forma que se garanta a distancia de seguridade,** a disposición dos postos de traballo, a organización da circulación de persoas e a distribución de espazos.

MEDIDAS DE PROTECCIÓN PERSOAL

- › **As máscaras hixiénicas ou cirúrxicas** utilizaranse cando non sexa posible manter a distancia de seguridade de 2 metros e nas situacións que indiquen as autoridades sanitarias, como saír á rúa, o desprazamento ao traballo e á compra e nos espazos pechados. O seu uso pode colaborar na diminución da transmisión por parte de persoas sen síntomas ou con síntomas leves, sempre que se faga asociado ás medidas de prevención.
- › **A máscara de protección individual EPI (FFP2)** só é recomendable nos casos prescritos polo servizo de prevención, que debe indicar o seu uso, tipo, tarefas e situacións nas que se debe usar.

- › **Usar e refugar as máscaras e os EPI de forma adecuada** para prever a infección. Lavar sempre as mans antes de poñelos e despois de quitalos. Evitar tocar a cara cando se leven postos.
- › É necesario de **garantir a subministración de material de protección**, de maneira especial luvas e máscaras, segundo as indicacións do servizo de prevención de riscos laborais (especialmente ao persoal de limpeza e o persoal de atención ao público) e das autoridades sanitarias.

O uso de máscara non debe nunca obviar a importancia do seguimento estrito das medidas xerais recomendadas para a prevención da infección pola COVID-19, insistindo na importancia de manter a distancia de seguridade, a hixiene de mans frecuente con auga e xabón ou solucións hidroalcohólicas, cubrir a boca e o nariz co cóbado flexionado ao tusir ou esberrar, usar panos desbotables e tirar estes tras o seu uso, así como evitar tocar os ollos, o nariz e a boca.

MEDIDAS PARA A XESTIÓN DOS RESIDUOS

- › **Xestionar** os residuos **ordinarios** do **modo habitual**.
- › O **material de hixiene persoal** (luvas, máscaras ou panos) desbotaranse en papeleiras ou **contedores** con tapa, pedal e bolsa recambiable e depositarase na **fracción resto**.
- › No caso de que unha **persoa** traballadora presente **síntomas** mentres se atope no seu posto de traballo, será preciso **illar o contedor** onde depositase panos ou outros produtos usados. Esa bolsa de lixo deberá ser extraída e colocada nunha **segunda bolsa** de lixo, con peche, para o seu depósito na fracción resto.

MEDIDAS NO CASO DUNHA SOSPEITA DE COVID-19

- › No caso de que **unha persoa traballadora presente sintomatoloxía compatible** coa enfermidade, retirase da súa actividade profesional, illarase e dotarase dunha máscara cirúrxica. Contactarase cos servizos de saúde chamando ao teléfono de atención **900 400 116** ou ao médico de atención primaria.
- › **Os servizo sanitario do SPRL** será o encargado de establecer os mecanismos para a investigación e seguimento dos contactos estreitos no ámbito das súas competencias, de forma coordinada coas autoridades de saúde pública.

LIÑA ATENCIÓN

900 400 116



BIBLIOGRAFIA

Outra información de interese

➤ **Ministerio de Sanidade:**

<https://www.mscbs.gob.es/en/profesionales/saludPublica/ccayes/alertasActual/nCov-China/home.htm>

➤ **Consellería de Sanidade. Xunta de Galicia:**

<https://coronavirus.sergas.es/>

➤ **Procedemento de actuación para os servizos de prevención de riscos laborais fronte á exposición ao novo coronavirus (SARS-CoV-2) (30 de abril de 2020):**

<https://www.mscbs.gob.es/profesionales/saludPublica/ccayes/alertasActual/nCov-China/documentos/PrevencionRRL COVID-19.pdf>

➤ **Boas prácticas nos centros de traballo. Medidas para a prevención de contaxios do COVID-19 (11 de abril de 2020):**

<https://www.lamoncloa.gob.es/serviciosdeprensa/notasprensa/presidencia/Documents/2020/GUIACENTROSTRABAJOCVID19b.pdf>

➤ **Guía de recomendacións preventivas de saúde laboral ante ou coronavirus (21 de abril de 2020):**

<https://ficheiros-web.xunta.gal/cei/coronavirus/guia-saude-laboral-coronavirus.pdf>

➤ **Produtos virucidas autorizados en España:**

https://www.mscbs.gob.es/profesionales/saludPublica/ccayes/alertasActual/nCov-China/documentos/Listado_virucidas.pdf

➤ **Guías para a redución do contaxio polo coronavirus SARS-CoV-2 no sector turístico elaboradas por el ICTE:**

<https://www.mincotur.gob.es/es-es/COVID-19/Paginas/Guias-sector-turistico.aspx>

➤ **Información sectorial no ámbito da Sanidade Ambiental sobre Coronavirus. Consellería de Sanidade. Xunta de Galicia:**

<https://coronavirus.sergas.es/Contidos/Sanidade-Ambiental>

- ▶ **Nota informativa sobre a eficacia da desinfección de equipos e produtos biocidas para previr a transmisión da COVID-19. Consellería de Sanidade. Xunta de Galicia:**

https://coronavirus.sergas.es/Contidos/Documents/310/Nota_informativa_produtos Equipos_COVID19.pdf

- ▶ **Recomendacións para a apertura da actividade nas piscinas tras a crise da COVID-19. Guía do Ministerio de Sanidade:**

<https://www.mscbs.gob.es/profesionales/saludPublica/ccayes/alertasActual/nCov-China/documentos/recomendacionesAperturaPiscinas.pdf>

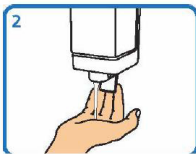
- ▶ **Outra información e documentación elaborada polo ISSGA:**

http://issga.xunta.gal/portal/contido/avisos/aviso_0018.html

Técnica do lavado de mans con auga e xabón



Humedecer as mans



Aplicar suficiente xabón



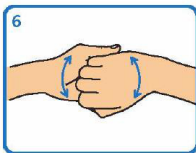
Fregar palma sobre palma



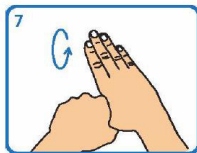
Fregar palma sobre dorso cos
dedos entrelazados e viceversa



Fregar palma sobre palma cos
dedos entrelazados



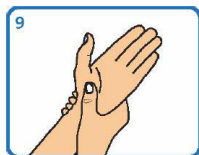
Fregar o dorso dos dedos
sobre a palma oposta



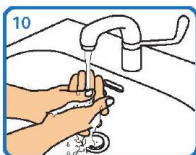
Fregar os polgares mediante
un movemento rotatorio



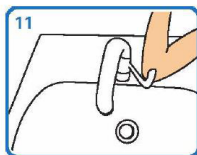
Fregar as xemas dos dedos sobre
a palma da man contraria cun
movemento circular



Fregar cada pulso coa
man oposta



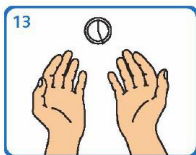
Aclarar con auga



Pechar a billa co cóbado ou
ben cunha toalla de papel
desbotable



Secar cunha toalla de papel
desbotable



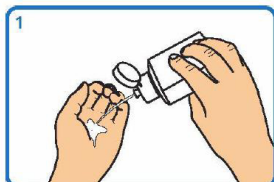
Este proceso debe levar entre
40 e 60 seg

Adaptado de NHS e World Health Organization Guidelines on Hand Hygiene in Health Care



XUNTA DE GALICIA
CONSELLERÍA DE SANIDADE
Dirección Xeral de Saúde Pública

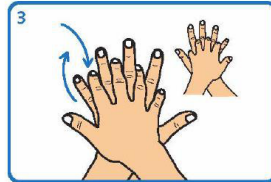
Técnica de hixiene das mans con preparacións alcohólicas



1
Depositar na palma da man unha dose de produto suficiente para cubrir todas as superficies a tratar.



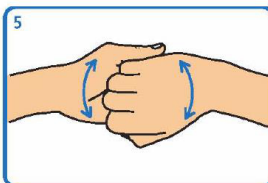
2
Fregar as palmas das mans entre si



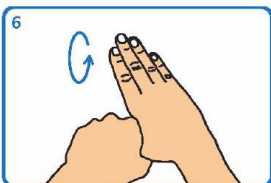
3
Estender o produto entre os dedos



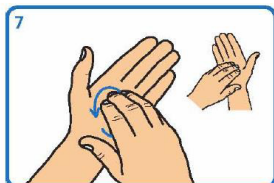
4
Fregar as palmas das mans entre si, cos dedos entrelazados



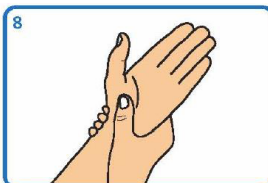
5
Fregar o dorso dos dedos dunha man coa palma da man oposta, agarrándose os dedos



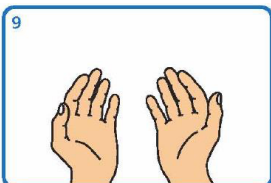
6
Fregar cun movemente de rotación o polgar esquerdo atrapándoo coa palma da man dereita, e viceversa.



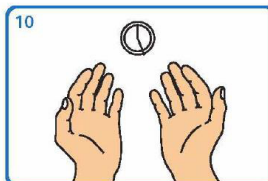
7
Fregar a punta dos dedos da man dereita contra a palma da man esquerda, facendo un movemente de rotación, e viceversa



8
Fregar cada pulso coa man oposta



9
Esperar ata que o produto se evapore e as mans estean secas (non use papel nin toallas)



10
Este proceso debe levar entre 20 e 30 seg.

Adaptado de NHS e World Health Organization *Guidelines on Hand Hygiene in Health Care*

COLOCACIÓN CORRECTA DA MÁSCARA HIXIÉNICA OU CIRÚRXICA

Lavar as mans con auga e xabón antes de manipular a máscara. Identificar a parte superior e/ou o lado correcto desta. Colocala na cara e axustar, se dispón dela, a pinza nasal ao nariz.



Colocar ben as bandas, segundo modelo. Por detrás das orellas ou a banda superior pola parte da cabeza e a inferior pola parte de atrás do pescozo.

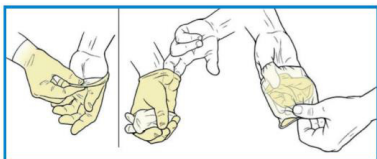
Baixar a parte inferior da máscara á barbela e verificar que esta queda cuberta na súa totalidade.



Presionar a pinza nasal, se a ten, cos dedos índices de ambas mans para axustar-la ao nariz. Verificar que a máscara está colocada correctamente, comprobando o selado e a ausencia de molestias respiratorias.

Unha vez axustada, non tocar a máscara coas mans. Se o usuario necesita tocar a máscara, debe previamente lavar as mans con auga e xabón ou refregalas cunha solución hidroalcohólica.

XEITO CORRECTO DE POÑER E RETIRAR AS LUVAS



- **Paso 1:** Lavar as mans antes de poñer as luvas.
- **Paso 2:** Retirar as luvas e refregalas.
- **Paso 3:** Lavar as mans despois de quitar as luvas.

galicia



Xacobeo 2021



XUNTA
DE GALICIA